

Protokollauszug

zur Sitzung des Betriebsausschusses Abfallwirtschaft vom 29.06.2021

Top 6 Abfallbilanz 2020 VO/2021/105

Frau Harms stellt gemäß der Vorlage und mit einer zusätzlichen PowerPoint-Präsentation die Abfallbilanz 2020 vor, einschl. Informationen zur Tätigkeit der Bohrschlammaufbereitungsanlage auf der Deponie Borg für das vergangene Jahr. Die zusätzliche Präsentation ist diesem Protokoll als Anlage beigefügt. Zum Vorjahr sind ca. 30.000 Mg an Abfällen mehr angefallen, die im Wesentlichen aus der Annahme von mineralischen Abfällen (unbelasteter Boden) aus dem Kreishausneubau resultieren.

KTA Hallier erfragt, welchen Entsorgungsweg die Bodenanlieferungen von dem Kreishausneubau gegangen sind. Frau Harms erläutert, dass diese Abfälle aufgrund ihrer nicht-gefährlichen Eigenschaft insbesondere als Ersatzbaustoff (z.B. für Randverwallungen) verwendet werden konnten.

KTA Dr. Jansen fragt an, warum aus dem Kreishausneubau diese Mengenzunahme ggü. der ursprünglichen Anmeldung erfolgt ist. Herr Linke führt aus, dass gegenüber der anfänglichen Planung im Ergebnis der Generalübernehmervergabe eine Tiefgarage für das neue Kreishaus eingeplant wurde.

Auf Nachfrage von KTA Hallier erläutert Frau Harms kurz die Unterschiede zwischen einer Deponie der Klasse I und der Klasse II. Grundsätzlich bezieht sich das Unterscheidungskriterium auf die Belastung der abgelagerten Abfälle, z.B. mit Schadstoffen, wobei bei der DK I – Deponie die Abfälle eine geringere Belastung aufweisen. Zudem sind mit höherer Deponieklasse die baulichen Anforderungen entsprechend höher. Bei einer DK II – Deponie, wie die Deponie Borg, wird bspw. eine Kombidichtung eingebaut. Insgesamt gibt es fünf Deponieklassen.

KTA Fabel erkundigt sich, wieviel Sperrmüll durch die Abholung im Vorjahr eingesammelt worden ist. Frau Harms benennt hierauf die Menge von ca. 1.000 Mg.

KTA Hüdepohl bittet um eine Erläuterung zu den 30 Mg an entsorgtem Landschaftsmüll. Frau Harms erklärt, dass es sich hierbei hauptsächlich um wilde Müllablagerungen handelt, die von Bürgern, den Samtgemeinden, der Einheitsgemeinde Bienenbüttel und der Stadt Uelzen oder auch dem Umweltamt des Landkreises gemeldet werden. Die Frage von KTA Dr. Jansen, warum hier ein so starker Mengenanstieg zu verzeichnen ist, beantwortet Frau Harms damit, dass hierfür keine spezifischen Gründe vorliegen. Dies kann entweder im Zusammenhang mit der Corona-Pandemie, mit mehr Meldungen aus der Bevölkerung oder auch z.B. mit der Umstellung der Sperrmüllabfuhr auf Anmeldung/ Anlieferung stehen. Aber auch

die Tatsache, dass im letzten Jahr ein Grundstück einschl. Gebäude zwischen Neumühle und Borg aufgrund des gefährdenden Zustandes in Teilen geräumt werden musste, käme hier sicherlich zum Tragen.

KTA Fabel erkundigt sich, ob jeder Haushalt im Kreisgebiet mit einem Restmüllbehälter ausgestattet ist. Frau Harms erläutert, dass im Landkreis Uelzen zumindest ein hoher Anschlussgrad mit der Behälterausstattung erreicht wird. Der Überblick über den Anschlussgrad wird insbesondere dadurch erreicht, dass jeder am Grundstück bereitgestellte Behälter mit einem Chip versehen ist und somit eine Zuordnung zum Grundstück ermöglicht wird. Ebenso ist eine Behälterleerung nur durch einen Chip möglich.

Bezüglich der Bohrschlammaufbereitungsanlage führt Frau Harms die Problemlage in der Praxis an, dass augenscheinlich weiter große Mengen von Schlämmen auf den Feldern aufgebracht werden, sodass dadurch die Anlagenauslastung noch nicht im gewünschten Umfang erreicht werden kann. Erfreulicherweise konnten jedoch durch die aufbereiteten Bohrschlämme die ersten testweisen Betonsteine gefertigt werden, die künftig für Abgrenzungen, Anschubwände verwendet werden sollen.

Die Abfallbilanz 2020 wird von den Ausschussmitgliedern zur Kenntnis genommen.

Der Auszug entspricht dem Inhalt der Beratung.

Uelzen, den 09.11.2021

Landkreis Uelzen
Der Landrat
i. A.



Abfallbilanz 2020

Abfallwirtschaftsbetrieb Landkreis Uelzen

Stand: 19.05.2021

Abfallbilanzen im 4-Jahresvergleich



Betriebshof Oldenstadt
 Wendlandstraße 8
 29525 Uelzen

	2017		2018		2019		2020		Nds 2019
	93.094		92.676		92.508		92.496		
	Gesamt- menge	Kg/E*a	Gesamt- menge	Kg/E*a	Gesamt- menge	Kg/E*a	Gesamt- menge	Kg/E*a	Kg/E*a
Einwohnerzahl im Landkreis Uelzen Stand 30.06.									
Erfaßte Abfallmengen									
Hausmüll	16.718 t	180	16.218 t	175	16.100 t	174	16.492 t	178	
Sperrmüll	2.069 t	22	2.374 t	26	2.179 t	24	2.342 t	26	
Hausmüllähnliche Gewerbeabfälle	1.052 t	11	1.099 t	12	1.540 t	17	1.583 t	17	
Kompost - Kommunale Abfuhr	12.573 t	135	11.240 t	121	12.137 t	131	13.021 t	140	
Bioabfälle aus anderen Herkunftsbereichen	1.008 t	11	1.566 t	17	967 t	10	884 t	9	
Garten- und Parkabfälle	3.165 t	34	3.071 t	33	3.816 t	41	3.512 t	38	
Bau- und Abbruchabfälle	430 t	5	491 t	5	430 t	5	644 t	7	
Sonstige mineralische Abfälle	20.128 t	216	21.592 t	233	24.432 t	264	53.641 t	579	
Sonstige Siedlungsabfälle	750 t	8	724 t	8	558 t	6	722 t	8	
Getrennt gesammelte Schadstoffe	92 t	1,0	86 t	0,9	99 t	1,1	83 t	1	
Landschaftsmüll			5 t	0,1	2 t	0,0	30 t	0	
Schlämme und Abfälle aus Süßwasserbohrungen			1.816 t	20	2.694 t	29	3.148 t	34	
Wertstoffe ges.	18.873 t	203	18.746 t	202	19.440 t	210	18.154 t	196	
davon:									
Altpapier	9.033 t	97	8.731 t	94	8.693 t	94	7.461 t	81	
Altglas	2.347 t	25	2.328 t	25	2.365 t	26	2.538 t	27	*)
Leichtverpackungen-DSD	3.020 t	32	3.003 t	32	3.048 t	33	3.211 t	35	
Textilien	497 t	5	309 t	3	989 t	11	512 t	6	
Altmetalle	206 t	2	227 t	2	208 t	2	385 t	4	
E-Schrott	796 t	9	816 t	9	934 t	10	947 t	10	*nur DSD
Holz	2.944 t	32	3.297 t	36	3.117 t	34	3.022 t	33	Anteil
Altreifen	30 t	0	35 t	0	86 t	1	78 t	1	
Erfaßte Abfallmengen gesamt:	76.858 t	826	79.028 t	853	84.393 t	912	114.227 t	1.233	
erfaßte Abfälle ohne mineralische Abfälle und Bioabfälle von 3.		599		603		638		645	
Abfallverbleib									
Von der erfaßten Abfällen wurden									
auf der Zentralen Mülldeponie Borg	20.128 t		21.592 t		24.432 t		55.007 t		
auf der Zentralen Mülldeponie Borg			1.816 t		2.694 t		3.148 t		
über die Umladestation in MBA /MVA	21.019 t		20.911 t		20.808 t		20.416 t		
in der Kompostierungsanlage Borg	16.746 t		15.877 t		16.920 t		17.418 t		
durch das Duale System (DSD) und sonstige	18.873 t		18.746 t		19.440 t		18.154 t		
geeignete Sonderabfallentsorgungsanlagen	92 t		86 t		99 t		83 t		
	76.858 t		79.028 t		84.393 t		114.227 t		

Sperrmüll

Neuerungen 01.01.2021:

- Möglichkeiten der gebührenfreien Selbstanlieferung (Wunschtermin)
- Optimierung der Tourenpläne durch zusätzlichen Tag (4 Tage Sperrmüll/Vorlaufzeit wesentlich verkürzt)



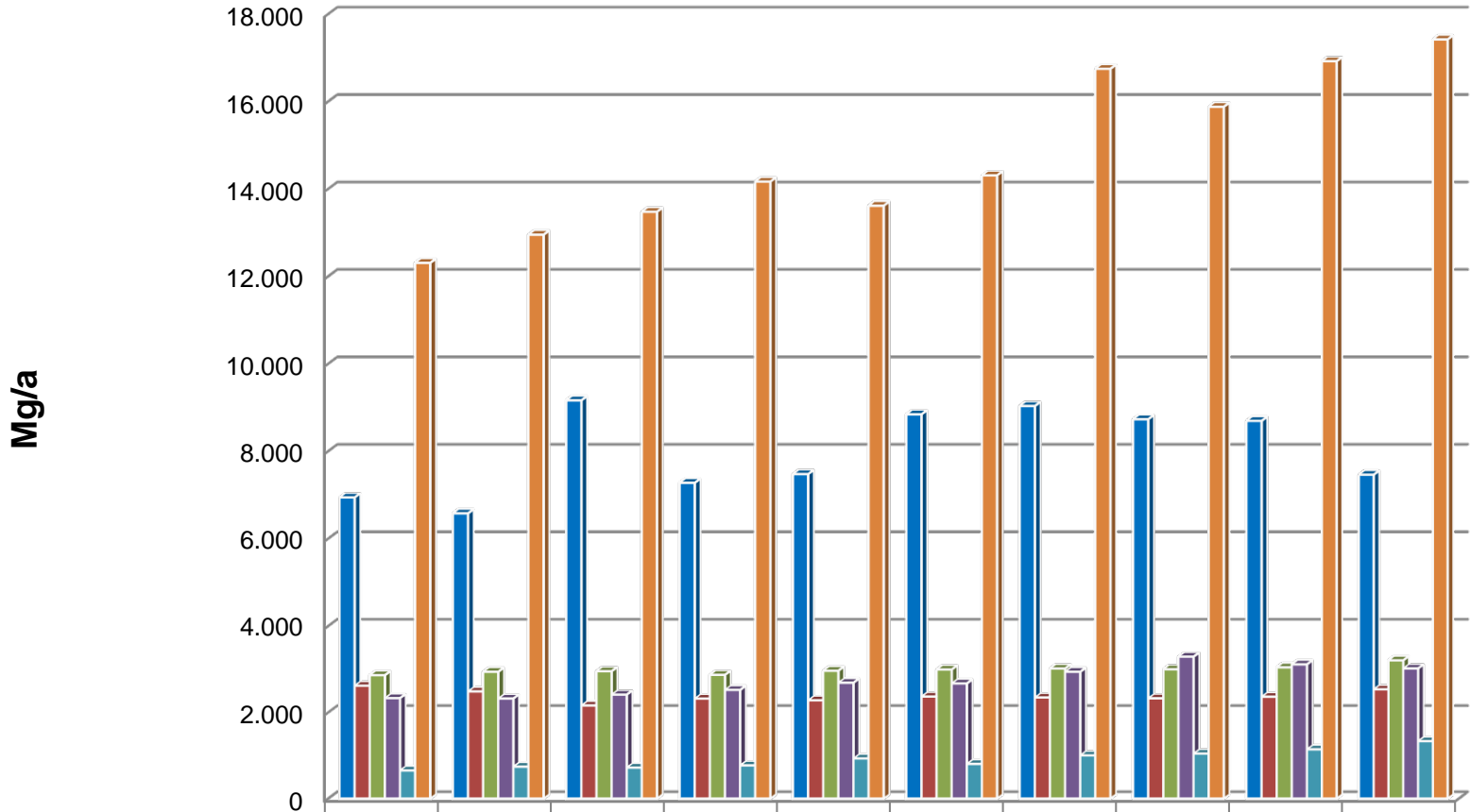
Betriebshof Oldenstadt
 Wendlandstraße 8
 29525 Uelzen

		2019	2020	<u>2021</u> (30.04.21)
	mit Karte	1520	1819	426
	online	2041	3396	1552
	Gesamt	3561	5215	1978
	Einnahmen	16.305 €	18.215 €	9.730 €
	Selbstanlieferer (gebührenfrei)		69 (Borg) 126 (O)	53 (Borg) 60 (O)
20 03 07	Sperrmüll auf Anforderung	542,80 t	796,40 t	450,76 t
20 01 38	Holz Sperrmüll auf Anforderung	785,69 t	1.021,65 t	537,05 t
	Summe	1.328,49 t	1.784,77 t	
20 03 07	Sperrmüll Selbstanl. (gebührenpflichtig)	555,86 t	777,08 t	
20 99 99	Sperrmüll (Gemisch Wertstoffhof)	1.080,08 t	768,17 t	

Getrennt gesammelte Wertstoffe 2011 - 2020



Betriebshof Oldenstadt
Wendlandstraße 8
29525 Uelzen

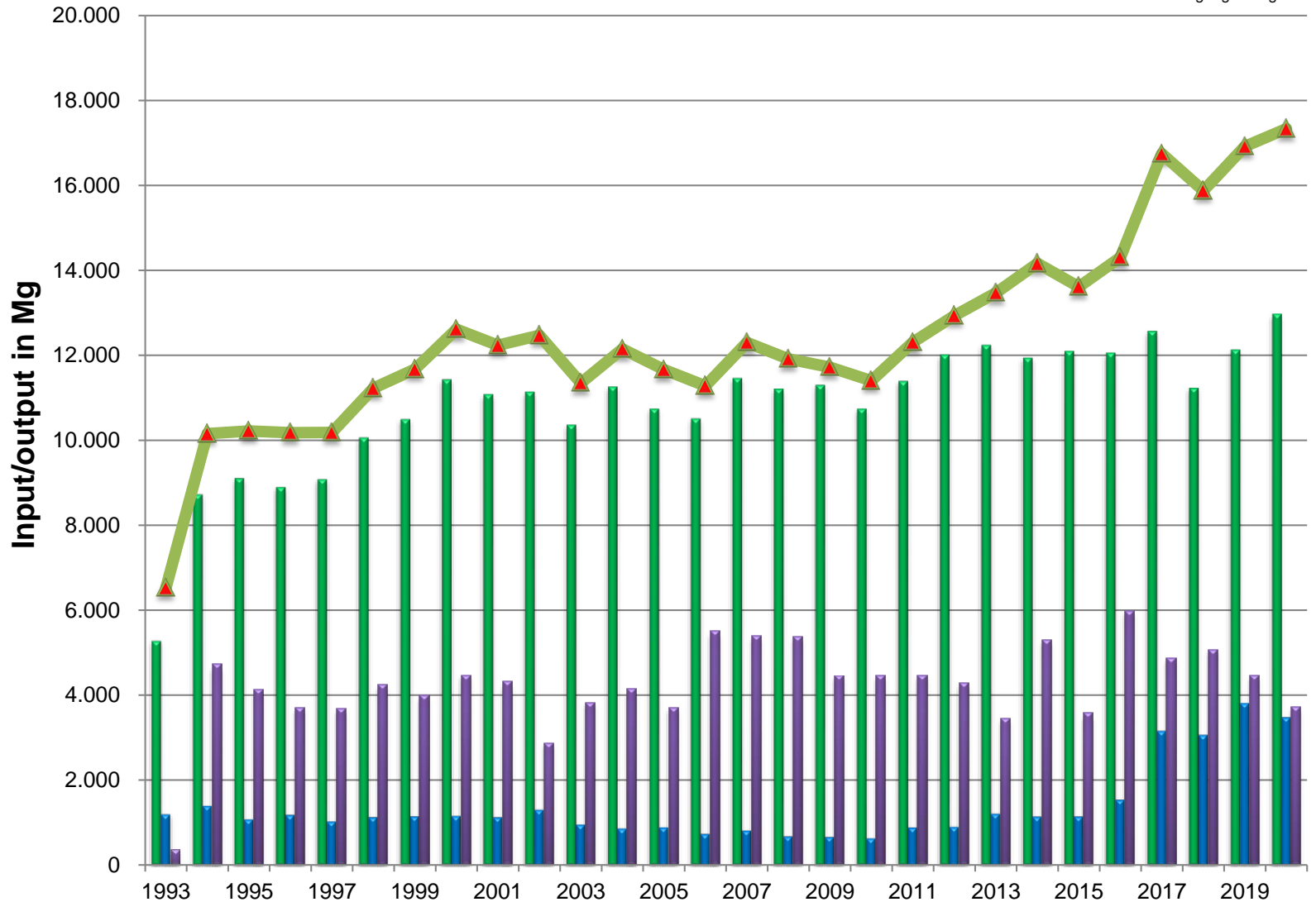


	2011	2012	2013	2014	2015	2016	2017	2018	2019	2020
Altpapier	6.941	6.577	9.163	7.276	7.475	8.842	9.033	8.731	8.693	7.461
Altglas	2.622	2.488	2.162	2.322	2.282	2.369	2.347	2.328	2.365	2.536
Leichtverpackungen	2.866	2.944	2.958	2.873	2.969	2.997	3.020	3.003	3.048	3.211
Altholz	2.332	2.323	2.414	2.523	2.691	2.674	2.944	3.297	3.117	3.022
Altmetalle, E-schrott	652	740	718	769	930	803	1.002	1.043	1.142	1.332
Kompostierbare Abfälle	12.307	12.951	13.475	14.166	13.614	14.308	16.746	15.877	16.920	17.418

Wertstofffassung gesamt	27.720	28.023	30.890	29.929	30.086	31.993	35.092	34.279	33.285	34.981
Abfallleistung je Einwohner	296	301	334	324	325	344	377	370	381	378

Kompostierungsanlage Borg, Jahresmengen

- Bioabfall
- Grünschnitt
- Fertigkompost
- ▲ Eingangsmenge



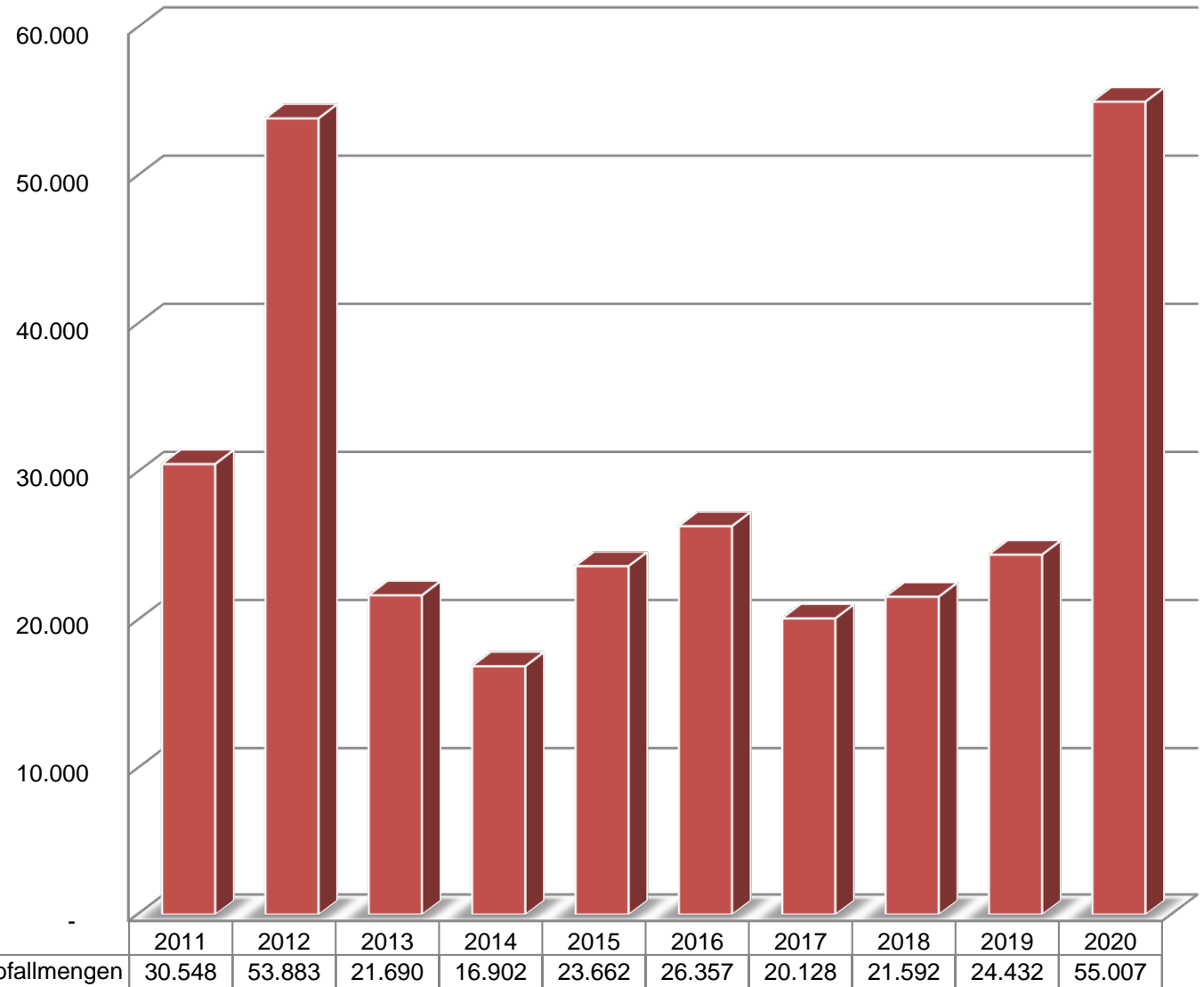
Betriebshof Oldenstadt
Wendlandstraße 8
29525 Uelzen



Entsorgungszentrum Borg 2. Bauabschnitt



Betriebshof Oldenstadt
Wendlandstraße 8
29525 Uelzen

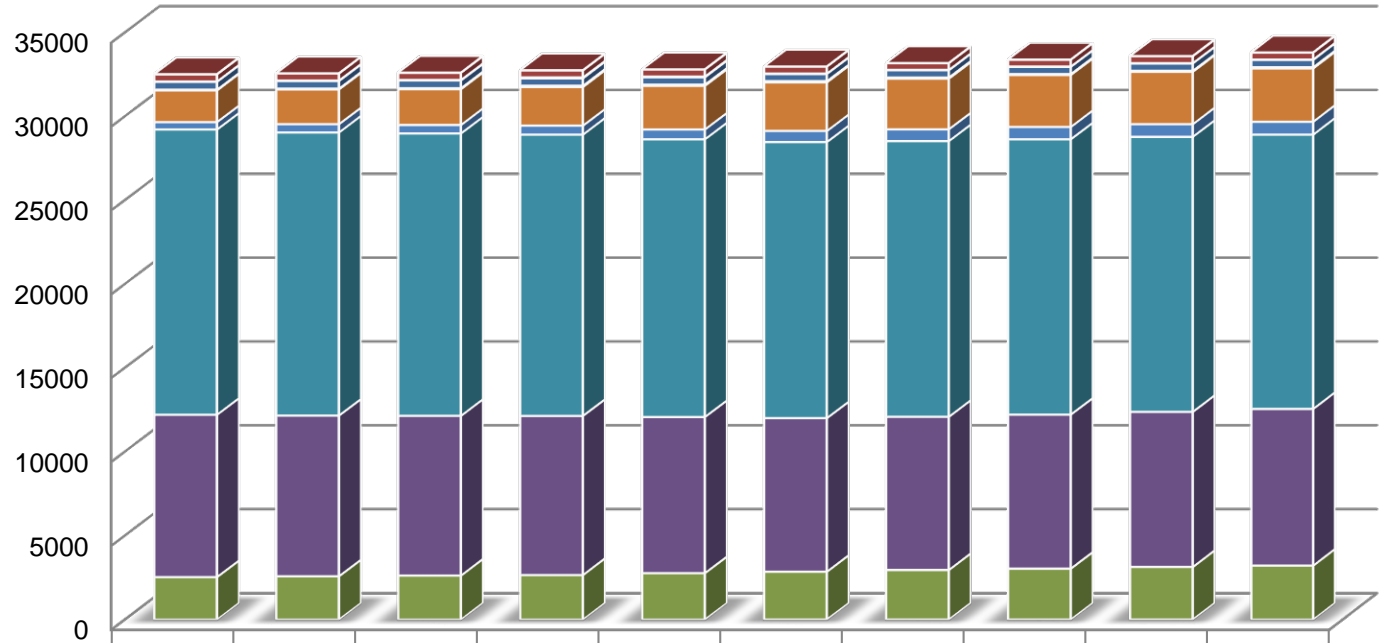


Behälterbestände Restabfallgefäße 2011 - 2020



Betriebshof Oldenstadt
Wendlandstraße 8
29525 Uelzen

Anzahl der Behälter



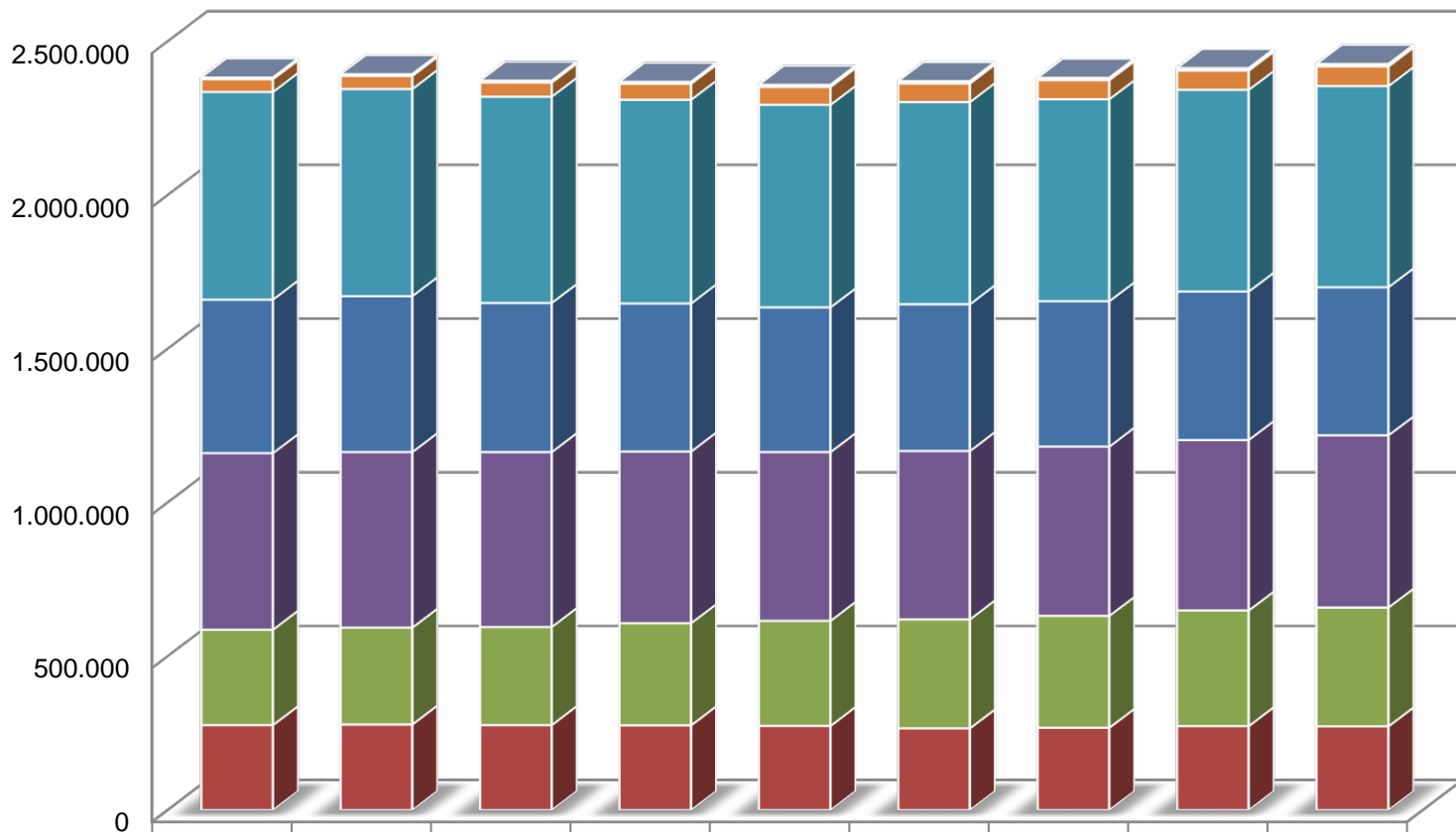
	2011	2012	2013	2014	2015	2016	2017	2018	2019	2020
■ RMC 660 I - wöchentl.	420	419	422	419	418	415	403	406	414	413
■ RCM 660 I - auf Abruf	25	29	33	52	44	25	21	20	16	23
■ RMC 1100 I - wöchentl.	463	454	461	441	438	428	434	430	439	438
■ RMC 1100 I - 2 wöchig	5	5	5	5	5	5	5	3	0	
■ RMC 1100 I - auf Abruf	39	43	55	70	69	61	62	51	57	71
■ RMB 40 I - 2 wöchig	1.894	2.074	2.133	2.307	2.603	2.902	3.021	3.099	3.127	3.180
■ RMB 40 I - 4 wöchig	441	493	504	537	586	661	704	734	754	769
■ RMB 80 I - 2 wöchig	17.014	16.887	16.845	16.774	16.563	16.469	16.441	16.424	16.403	16.360
■ RMB 120 I - 2 wöchig	9.669	9.572	9.516	9.480	9.303	9.148	9.127	9.175	9.241	9.335
■ RMB 120 I - auf Abruf						1		3		
■ RMB 240 I - 2 wöchig	2.536	2.584	2.625	2.658	2.767	2.847	2.953	3.031	3.133	3.218
■ RMB 240 I - auf Abruf						7	6	5	5	
Restmüllbehälter gesamt	32.442	32.488	32.511	32.621	32.683	32.883	33.094	33.310	33.516	33.713

Behältervolumen Restabfallgefäße 2012 - 2020



Betriebshof Oldenstadt
Wendlandstraße 8
29525 Uelzen

Angabe in Litern



	2012	2013	2014	2015	2016	2017	2018	2019	2020
■ RMB 40 l - 4 wöchig	4.930	5.040	5.370	5.860	6.610	7.040	7.340	7.540	7.690
■ RMB 40 l - 2 wöchig	41.480	42.660	46.140	52.060	58.040	60.420	61.980	62.540	63.600
■ RMB 80 l - 2 wöchig	675.480	673.800	670.960	662.520	658.760	657.640	656.960	656.120	654.400
■ RMC 1100 l - wöchentl.	499.400	507.100	485.100	481.800	470.800	477.400	473.000	482.900	481.800
■ RMB 120 l - 2 wöchig	574.320	570.960	568.800	558.180	548.880	547.620	550.500	554.460	560.100
■ RMB 240 l - 2 wöchig	310.080	315.000	318.960	332.040	341.640	354.360	363.720	375.960	386.160
■ RMC 660 l - wöchentl.	276.540	278.520	276.540	275.880	273.900	265.980	267.960	273.240	272.580

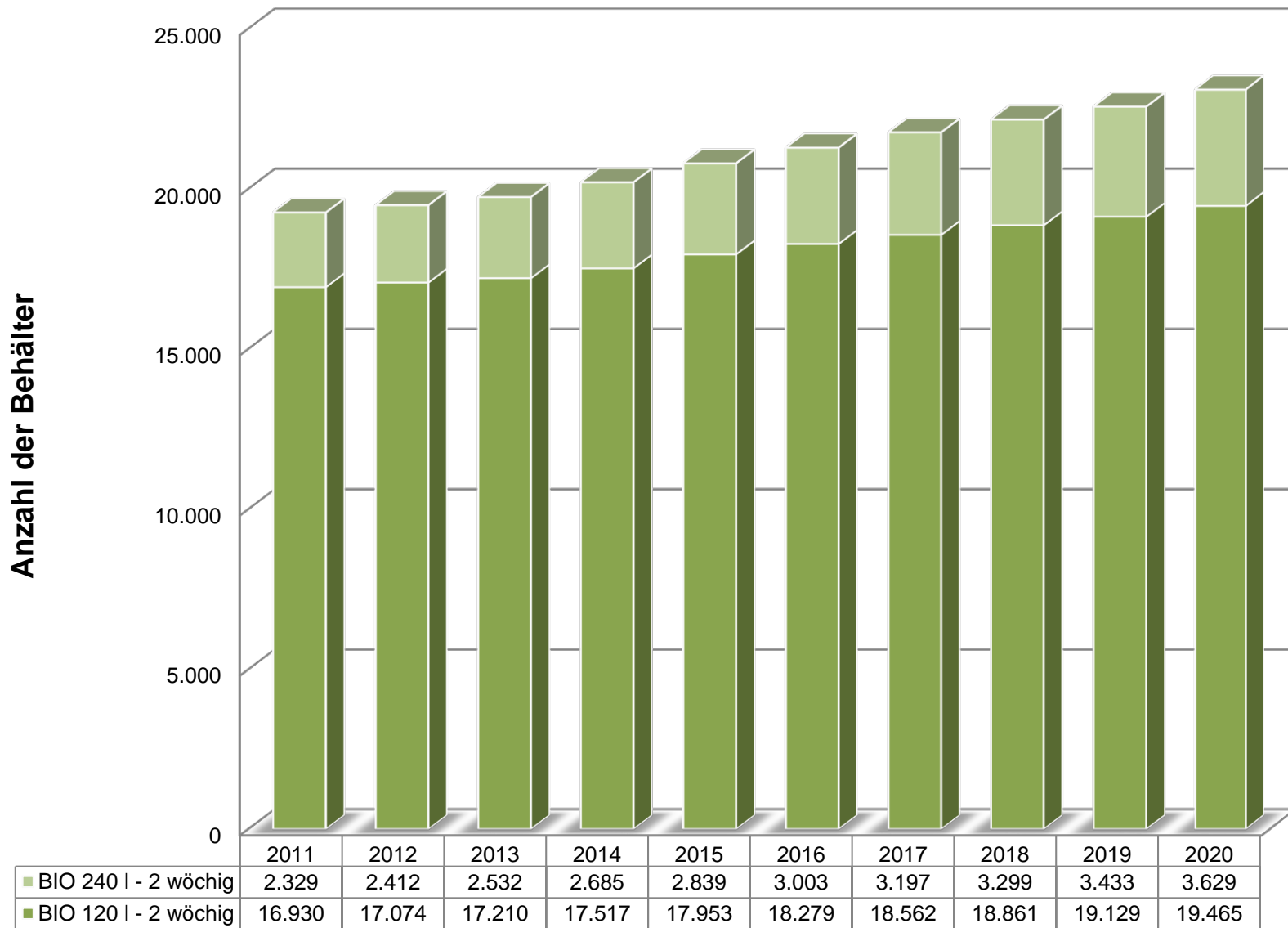
Restmüllbehälter-volumen
gesamt

2.393.230 2.404.080 2.382.870 2.379.340 2.369.630 2.381.460 2.388.060 2.412.760 2.426.330

Behälterbestände Biotonnen 2011 - 2020



Betriebshof Oldenstadt
Wendlandstraße 8
29525 Uelzen

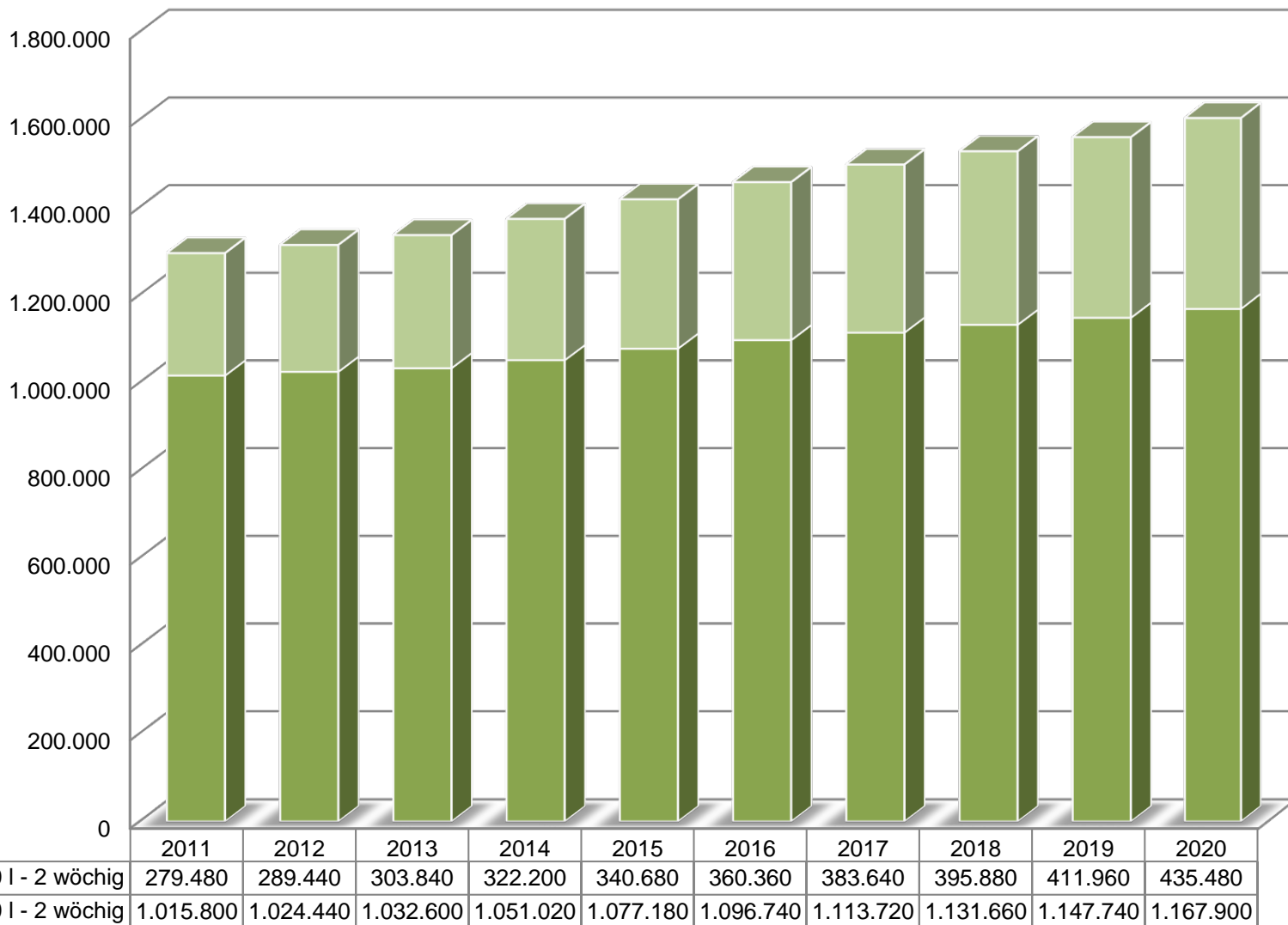


Behältervolumen Biotonnen 2011 - 2020



Betriebshof Oldenstadt
Wendlandstraße 8
29525 Uelzen

Angabe in Litern



Bohrschlammaufbereitungsanlage

Input

	2021 (Stand 29.06.21)	2020	2019 (ab Sept 19)
	Menge [t]	Menge [t]	Menge [t]
Landkreis Uelzen	767,68	2420,11	740,86
andere	680,93	728,33	16,73
Summe	1448,61	3148,44	757,59

Output

Menge [t]	Menge [t]	Menge [t]
427,57	962,28	74,46

Mengenbilanz Bohrschlammanlage Stand 29.06.2021

Abf.-Code	Abf.-Bez.	Menge ges.	Einnahmen brutto	Jan Menge	Feb Menge	Mar Menge	Apr Menge	Mai Menge	Jun Menge
Input									
01 05 04	Schlämme und Abfälle a	767,68	57.576,00 €	79,34	59,41	202,57	146,01	97,60	182,75
01 05 04 +	Schlämme und Abfälle a	680,93	70.440,15 €	37,65	35,80	188,64	307,92	71,72	39,20
		1.448,61	128.016,15 €	116,99	95,21	391,21	453,93	169,32	221,95
Output									
19 12 09	Mineralien (z.B. Sand, St	427,57	- €	208,97	112,54	45,23	60,83		

Betriebshof Oldenstadt
 Wendlandstraße 8
 29525 Uelzen



Entsorgungsproblem findet innovative Lösung



Entsorgungsproblem findet innovative Lösung

Abfallwirtschaftsbetrieb (AWB) Uelzen bereitet
Bohrschlämme auf: Für eine neue Nutzung

Anke Rüpke